

L'ÂGE INDUSTRIEL A EPERNAY :

Archives municipales d'Epernay

⌘ *Dossier Elève (niveau fragile)* ⌘

Responsable : M. de GOSTOWSKI

SOMMAIRE

Dossier « L'évolution urbaine d'Épernay » ----- p. 3 à 9

Dossier « Le mécénat de la famille Chandon-Moët » ----- p. 10 à 16

Dossier « Profiter des innovations, Eugène Mercier » ----- p. 17 à 24

Dossier « Le chemin de fer à Épernay » ----- p. 25 à 28



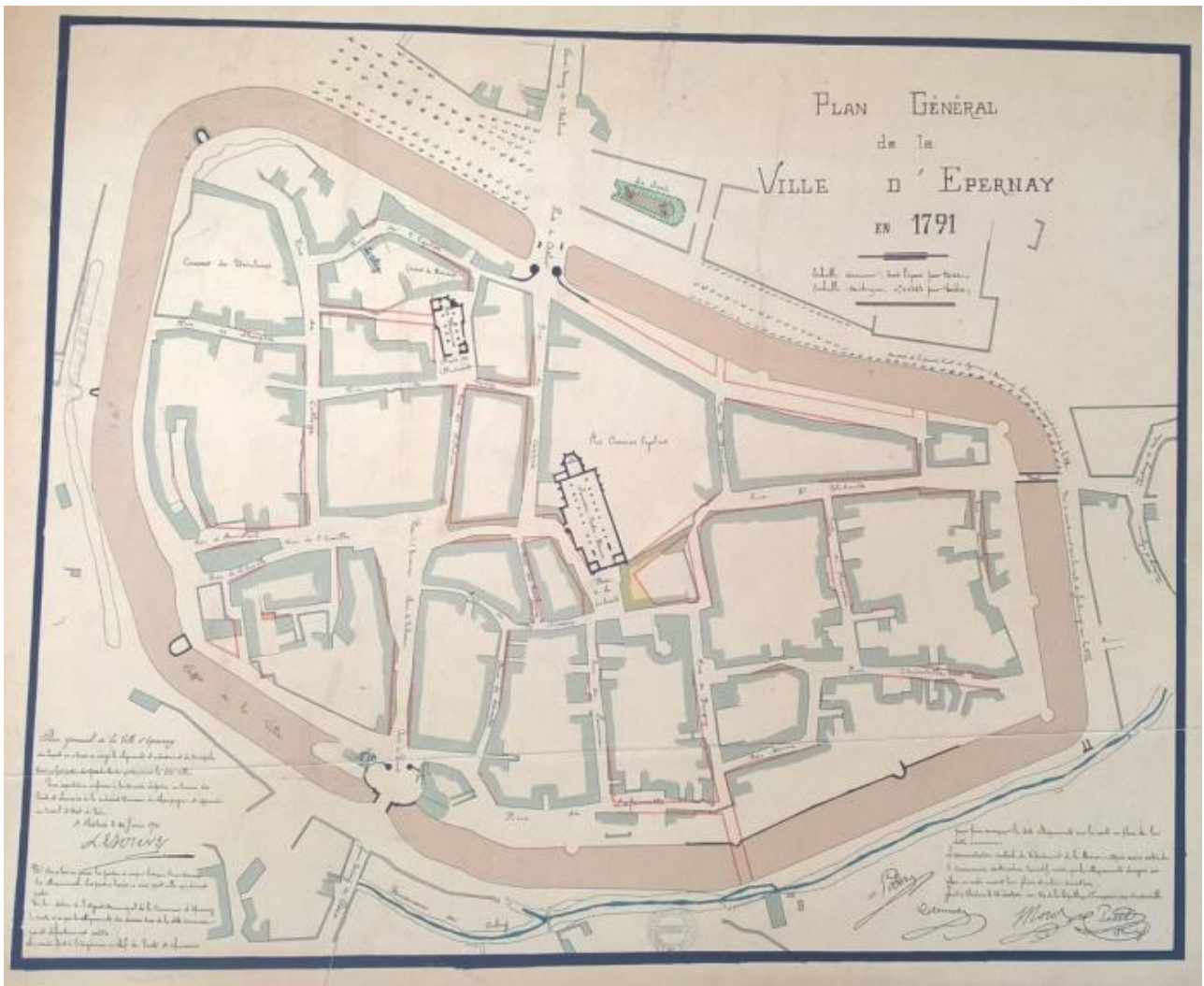
L'ÂGE INDUSTRIEL A EPERNAY : Une transformation urbaine

Archives municipales d'Épernay

œ Dossier Elève œ

Responsable : M. de GOSTOWSKI

L'ÉVOLUTION DE LA VILLE (1791-1906)



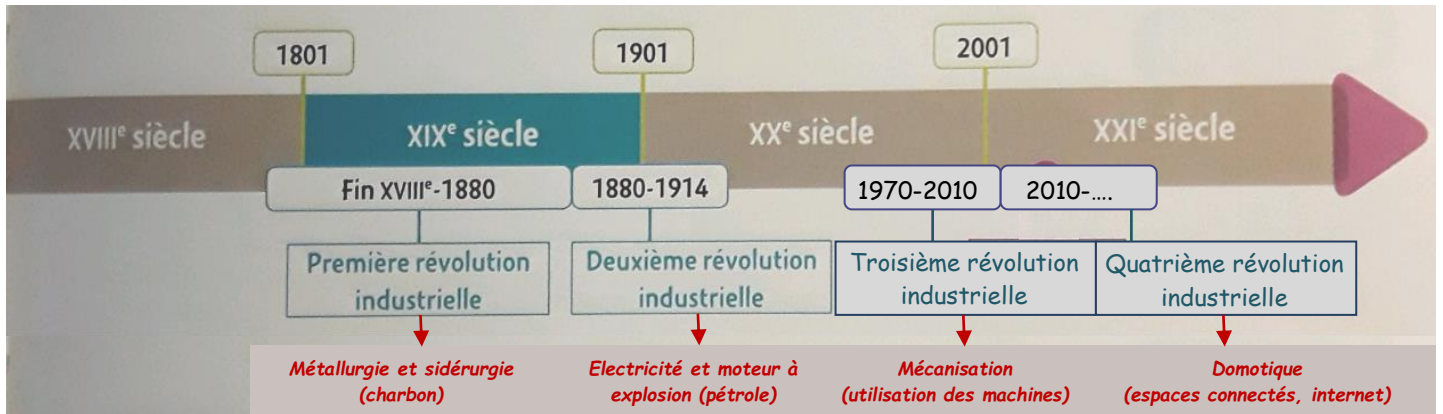
Epernay en 1791 (conservé aux Archives municipales d'Epernay, NC)

1 – Le plan ci-dessus représente l'intégralité de la ville d'Epernay en 1791. Essayez de retrouver cette forme sur les cartes de l'annexe (entourer au crayon de mine).

2 – En observant votre réponse à la question n°1, que constatez-vous sur l'évolution de la ville entre 1791 et 1906 ?

JEU DES DIFFERENCES

On parle de révolution industrielle lorsque l'apparition d'une nouvelle technologie entraîne des changements importants dans la manière de produire et de vivre des gens.



Frise chronologique extraite du manuel Magnard d'Histoire-Géographie et EMC du niveau 4^{ème} (année 2016)

EPERNAY EN...	DANS QUELLE REVOLUTION INDUSTRIELLE SOMMES-NOUS ?	QUELLE INVENTION ?	QUELLE CHANGEMENT DANS LA VILLE...
1830 (annexe n°1)	_____ _____ _____	_____ _____ _____	<p style="text-align: right;">...depuis 1791 :</p> <ul style="list-style-type: none"> • Aspect général : _____ _____ • Nouveau quartier : _____ _____
1906 (annexe n°2)	_____ _____ _____	_____ _____ _____	<p style="text-align: right;">... depuis 1830 :</p> <ul style="list-style-type: none"> • Aspect général : _____ _____ _____ • Nouveaux quartiers : _____ _____ _____ _____ • Moyen de transport nouveau : _____ _____ _____ _____

ANNEXES

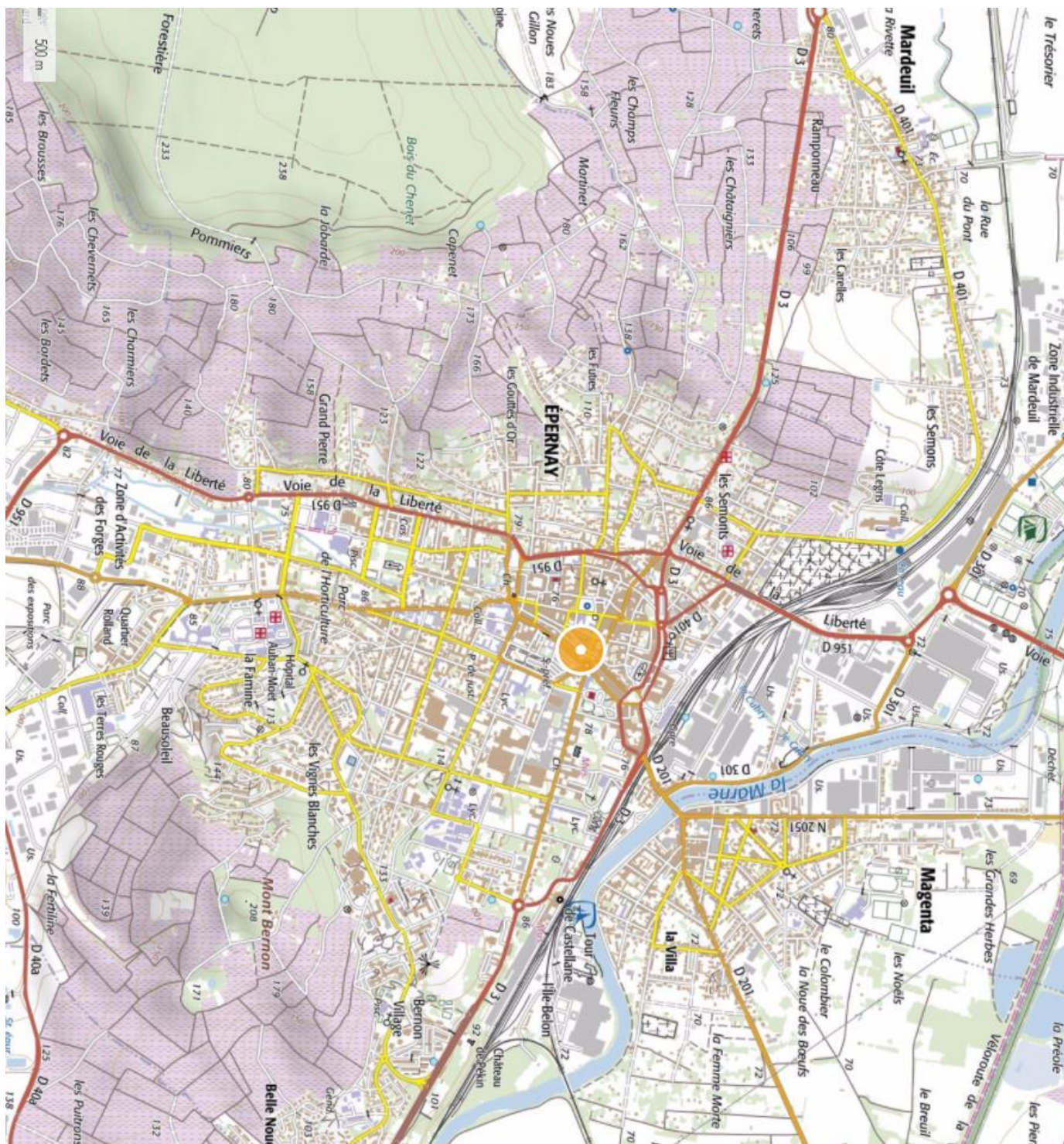
Annexe n°1 : Carte de la ville d'Épernay en 1830, conservée aux Archives municipales d'Épernay, NC

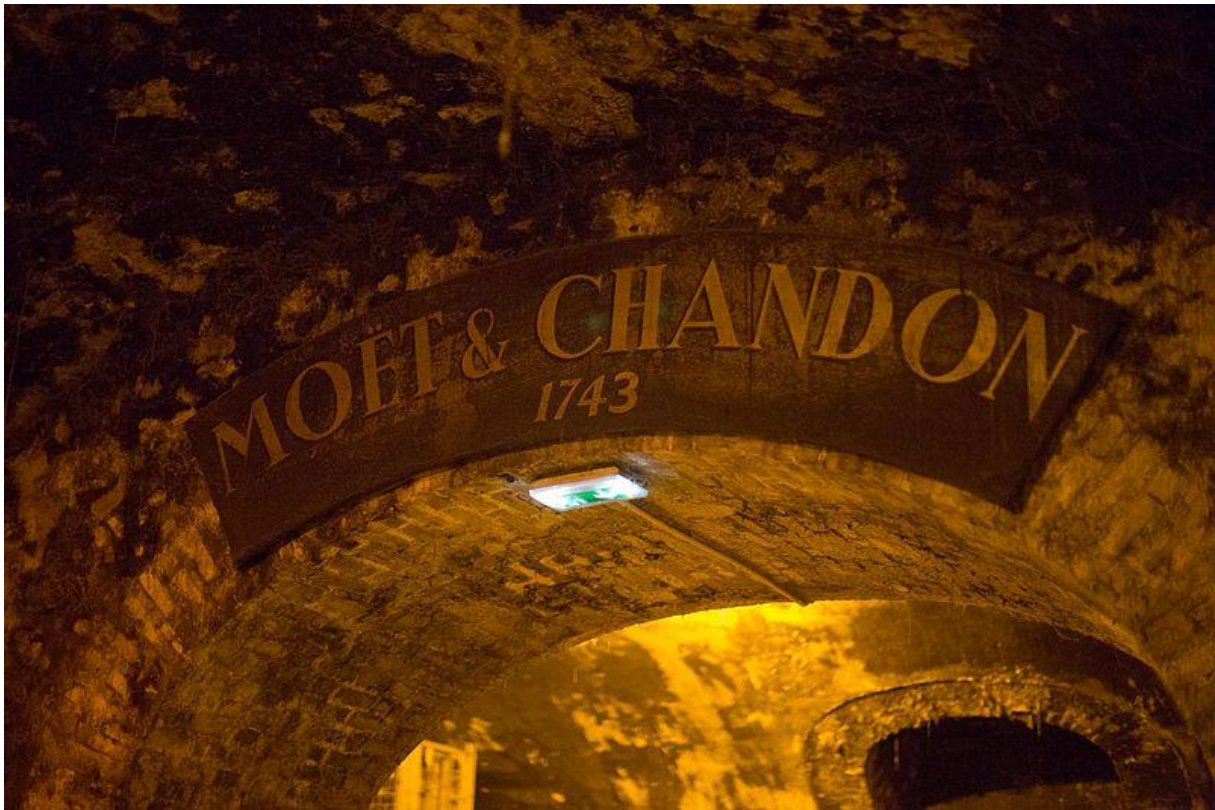


Annexe n°2 : Carte de la ville d'Épernay en 1906, conservée aux Archives municipales d'Épernay, NC



Annexe n°3 : Carte IGN de la ville d'Épernay au 25 000^{ème} (2016) (empruntée au site Geoportail).





L'ÂGE INDUSTRIEL A EPERNAY : Le mécénat de la famille Chandon-Moët

Archives municipales d'Épernay

œ Dossier Elève (niveau fragile) œ

Responsable : M. de GOSTOWSKI

TROIS EXEMPLES DE MECENAT DE LA FAMILLE CHANDON-MOËT

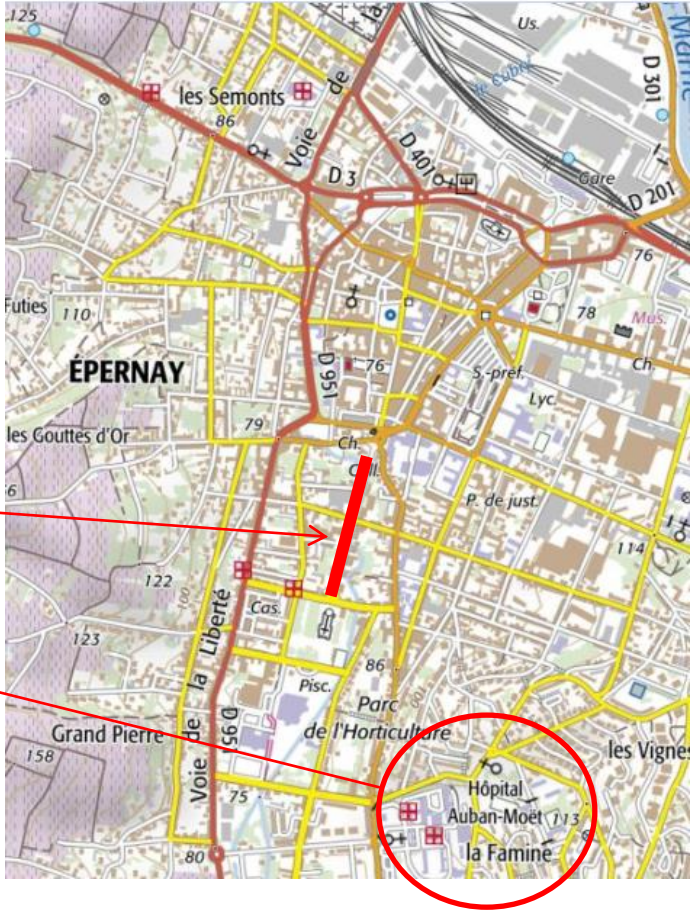
Les grandes familles travaillant dans la production de champagne ont réussi à augmenter fortement leur production dans la seconde moitié du XIX^{ème} siècle grâce aux nouvelles techniques issues de la révolution industrielle. Elles vont souhaiter faire profiter la ville et sa population de leurs richesses en étant généreux. C'est le cas de la famille Chandon-Moët dont la société a été fondée à Epernay en 1743. Voici deux exemples de dons :

	UN HÔPITAL <i>(Documents annexe n°1, p. 14)</i>	UNE AVENUE <i>(Documents annexe n°2, pp. 15-16)</i>
Qui a fait un don ?		
Qu'est-ce qui est donné ? Pourquoi ?		
En quelle année ce don est-il fait ?		

D'après votre étude précédente, définissez le mot « mécénat » :

- Le mécénat est la location de bâtiment auprès d'une personne ou d'une communauté (mairie, organisme, association...) afin d'en retirer de l'argent.
- Le mécénat est le don réalisé par une personne ou une société à une communauté (ville, organisme, association...) afin de promouvoir la culture, l'aide sociale, l'enseignement...
- Le mécénat est la recherche par une personne ou une société de notoriété (être connu) afin d'être connu et remercié.

Resituez ces dons en inscrivant le nom sur les lignes

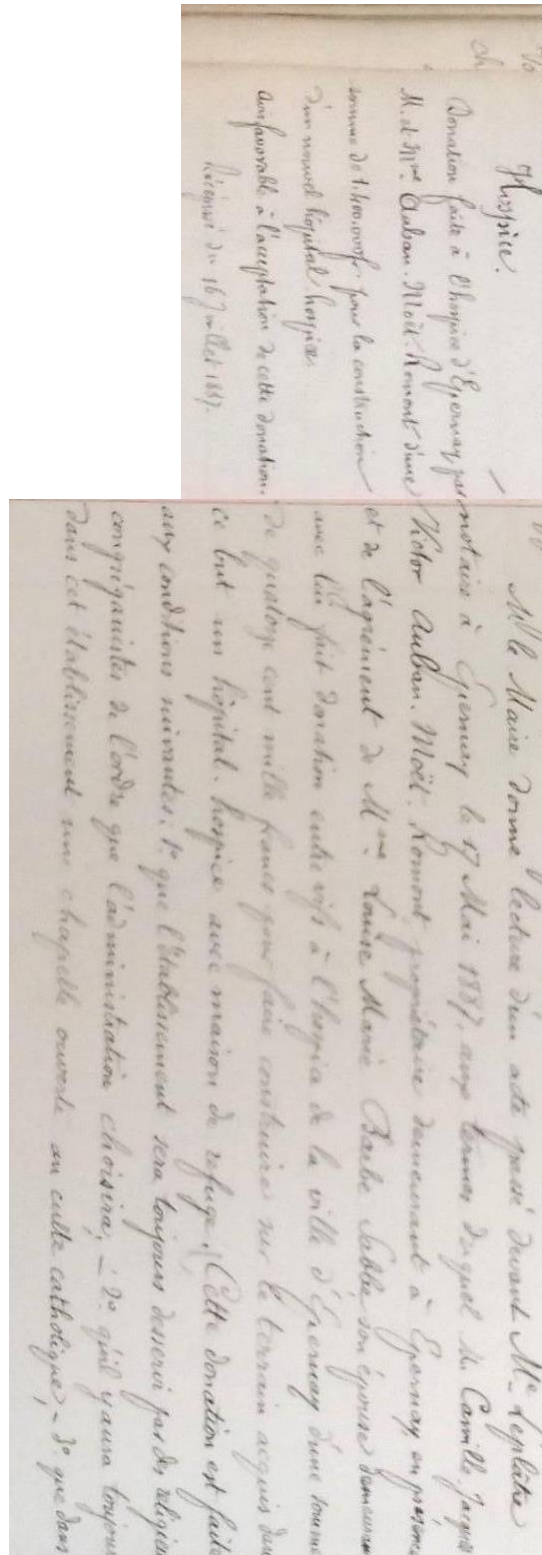


ANNEXES

Annexe n°1 : L'Hôpital

Document n°1 : Don d'une somme d'argent pour construire un nouvel hôpital par de M. AUBAN-MOËT (26 mai 1887)

(Délibération du conseil municipal, Archives municipales d'Epervay, 1D36)



Annexe n°2 : L'avenue Paul Chandon

Document n°1 : Etude notariale au sujet d'un don de la part de M. Paul
CHANDON de BRIAILLES (14 janvier 1895)
(Archives municipales d'Épernay, 1029)

De plus suivant les instructions laissées par le défunt
une somme nette de cent mille francs est mise à la
disposition de la ville d'Épernay, pour l'aider à établir une
avenue de 16^m de largeur, reliant l'Église Notre et St Paul
à la rue St Vincent, à la condition que cette avenue sera
percée dans un délai maximum de quatre ans.
Comme complément de cette libéralité M. Jean Chandon
de Briailles met à la disposition de la ville tout le sol de cette
avenue depuis la rue de Metz jusqu'à l'enceinte de France
et M. Paul Chandon de Briailles la partie comprise entre
la rue de France et le jardin de St. Louis tout

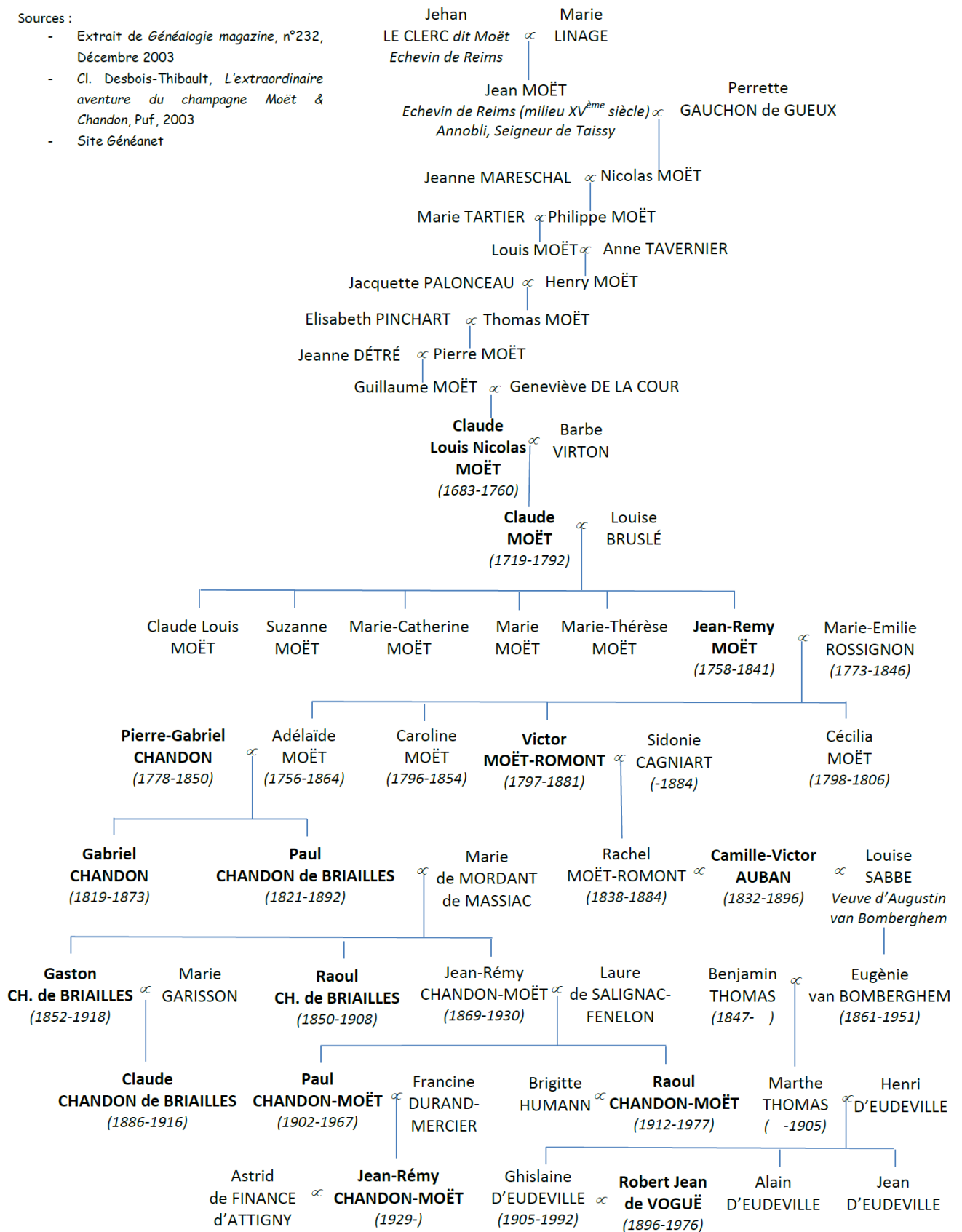
Annexe n°3 : Généalogie de la famille CHANDON-MOËT

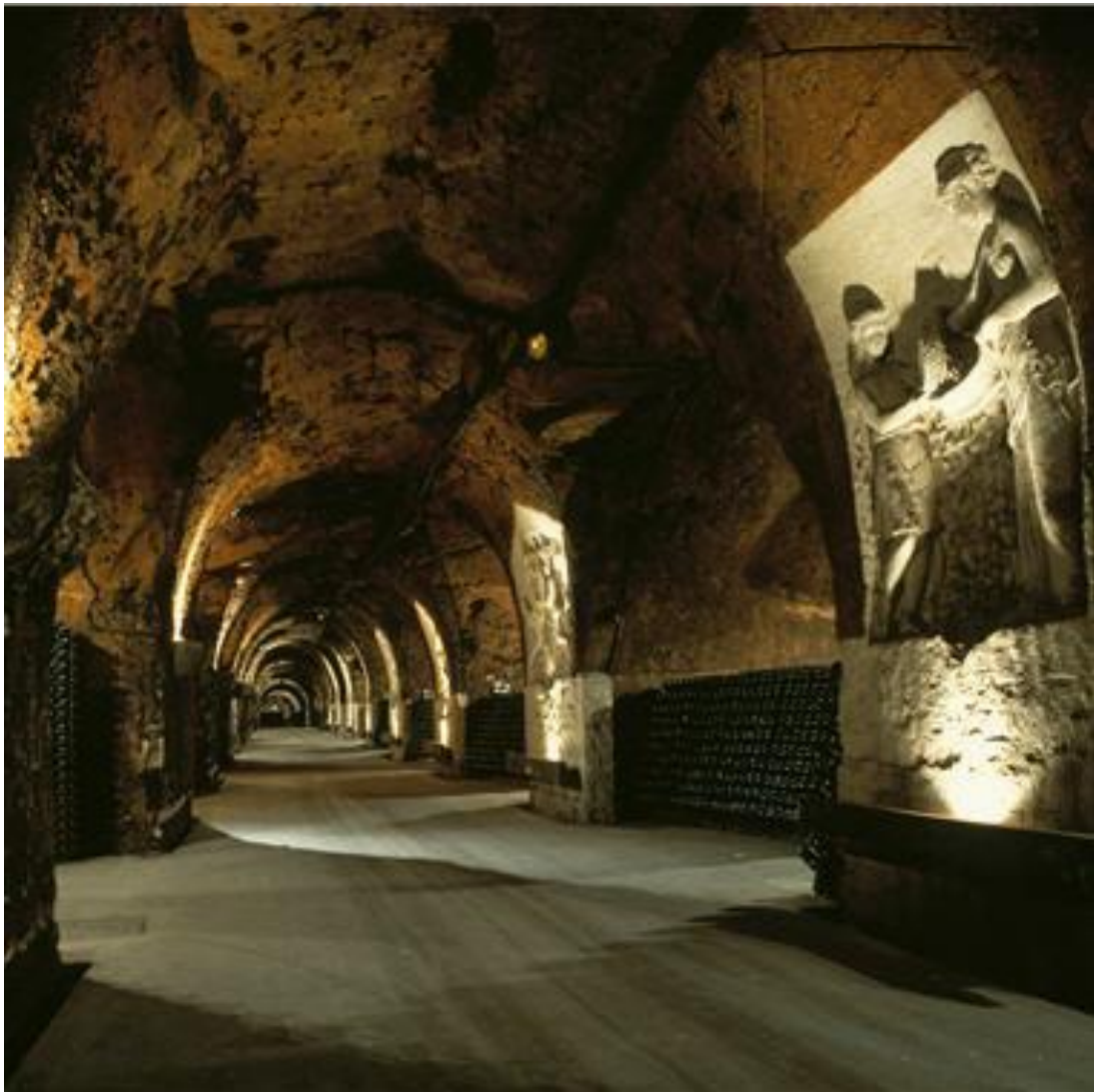
GÉNÉALOGIE RÉSUMÉE DE LA FAMILLE CHANDON-MOËT

Les personnes dont le nom est écrit en gras furent les dirigeants de la société

Sources :

- Extrait de *Généalogie magazine*, n°232, Décembre 2003
- Cl. Desbois-Thibault, *L'extraordinaire aventure du champagne Moët & Chandon*, Puf, 2003
- Site Généanet





L'ÂGE INDUSTRIEL A EPERNAY : Profiter des innovations, Eugène MERCIER

Archives municipales d'Épernay

œ Dossier Elève (niveau fragile) œ

Responsable : M. de GOSTOWSKI

LE CHOIX DU SITE DE LA SOCIÉTÉ

Eugène MERCIER est né à Epernay en 1838. Il est issu d'un milieu modeste qui ne travaille pas dans le champagne. En 1858, il fonde sa société : la maison de champagne Mercier. Sans vigne, ni argent, il va parvenir en une génération à égaler d'autres sociétés plus connues. Comment ?

Document n°1 : Le choix du site de la société

Le choix du site de la société

« Afin de bénéficier d'un site plus favorable à son activité, [Eugène Mercier] acheta progressivement, de 1869 à 1880, une série de terrains, à proximité du château de Pékin, édifice qu'il finit par acquérir en 1873. [...] Le nouvel établissement est remarquable par la rationalité de son agencement. Les galeries de caves, conçues sur un plan en grille d'un seul niveau, débouchent de plain-pied du côté de la voie ferrée, à laquelle elles sont reliées par un embranchement [...]. Ce système permit à Eugène Mercier de vendre la craie d'excavation aux fabriques qui en avaient besoin [...]. La vue d'ensemble [...] montre l'échelonnement des bâtiments dominé par le pavillon patronal. [...] Les celliers, reconnaissable à leur succession de pignons, sont d'origine. Ceux du centre s'élèvent au débouché des caves, la travée centrale d'entrée étant marquée par une façade en meulière, dont la porte monumentale s'orne d'un imposant mascarón. »

Bernard DUCOURET, *Epernay, cité du Champagne*,
Inventaire du patrimoine culturel, Champagne-Ardenne, 2010.

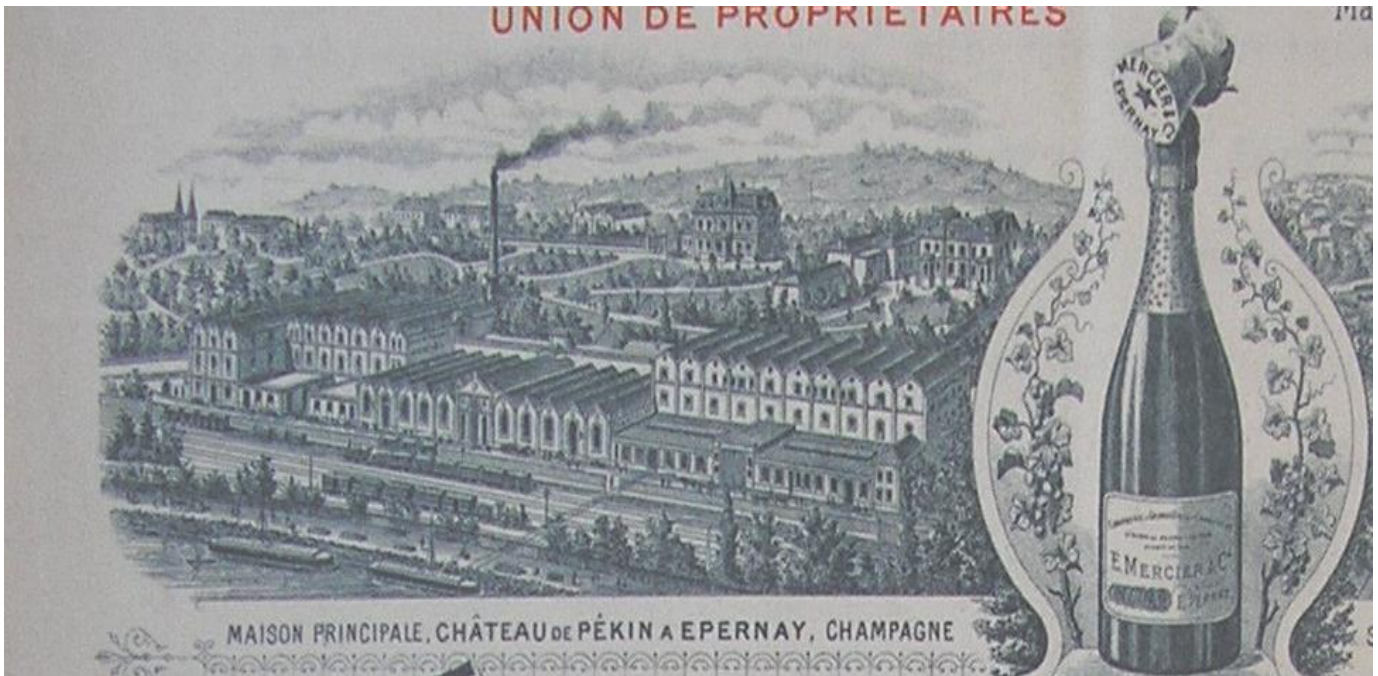
Document n°2 : La société Mercier en 1905



Archives municipales d'Epernay, 2L5.

1 - D'après l'annexe n°1, où se situent les installations de la société Mercier par rapport aux limites de la ville d'Épernay en 1906 ?

2 – Réalisez le croquis suivant :



Légende :

Les installations

Maison d'Eugène Mercier et siège de la société (*colorier en rouge en vous aidant de l'annexe n°2*).

Celliers (= espace où les bouteilles sont conservées) (*colorier en orange en vous aidant du document n°1*).

D'après le document n°1, de quelle manière Eugène Mercier a-t-il voulu concevoir ses caves ?

Construction sur plusieurs étages comme il est de coutume.

Conservation des bouteilles dans un cellier réfrigéré par une machine à vapeur.

Construction des caves sur un seul niveau.

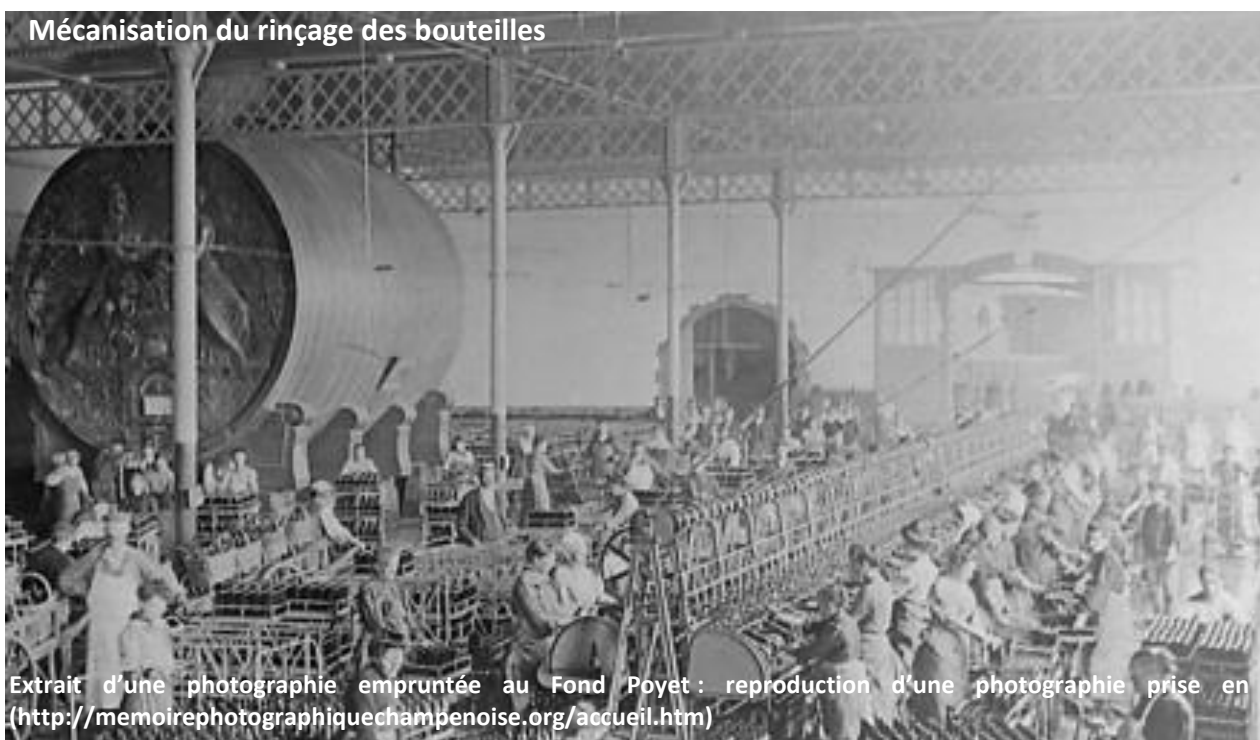
Les voies de communication

- Voie ferrée (*repasser en noir*).
- La rivière de la Marne (*colorier en bleu*).
- Rue du commerce (actuelle avenue de Champagne) (*repasser en marron*).

La mécanisation

- Cheminée (*colorier en violet*). Elle permet à Eugène MERCIER de produire de l'électricité. Il est alors le premier à éclairer ses caves dès 1886 (1906 seulement à Epernay)

D'après le document ci-dessous, que lui permet de faire l'énergie produite par la cheminée ? Quel en est l'intérêt ?



- La production avec des machines à vapeur permet de produire plus vite et en plus grande quantité.
- La production avec des machines permet de donner plus de temps de pause aux ouvriers.
- La production avec des machines permet de supprimer des emplois.

ANNEXES

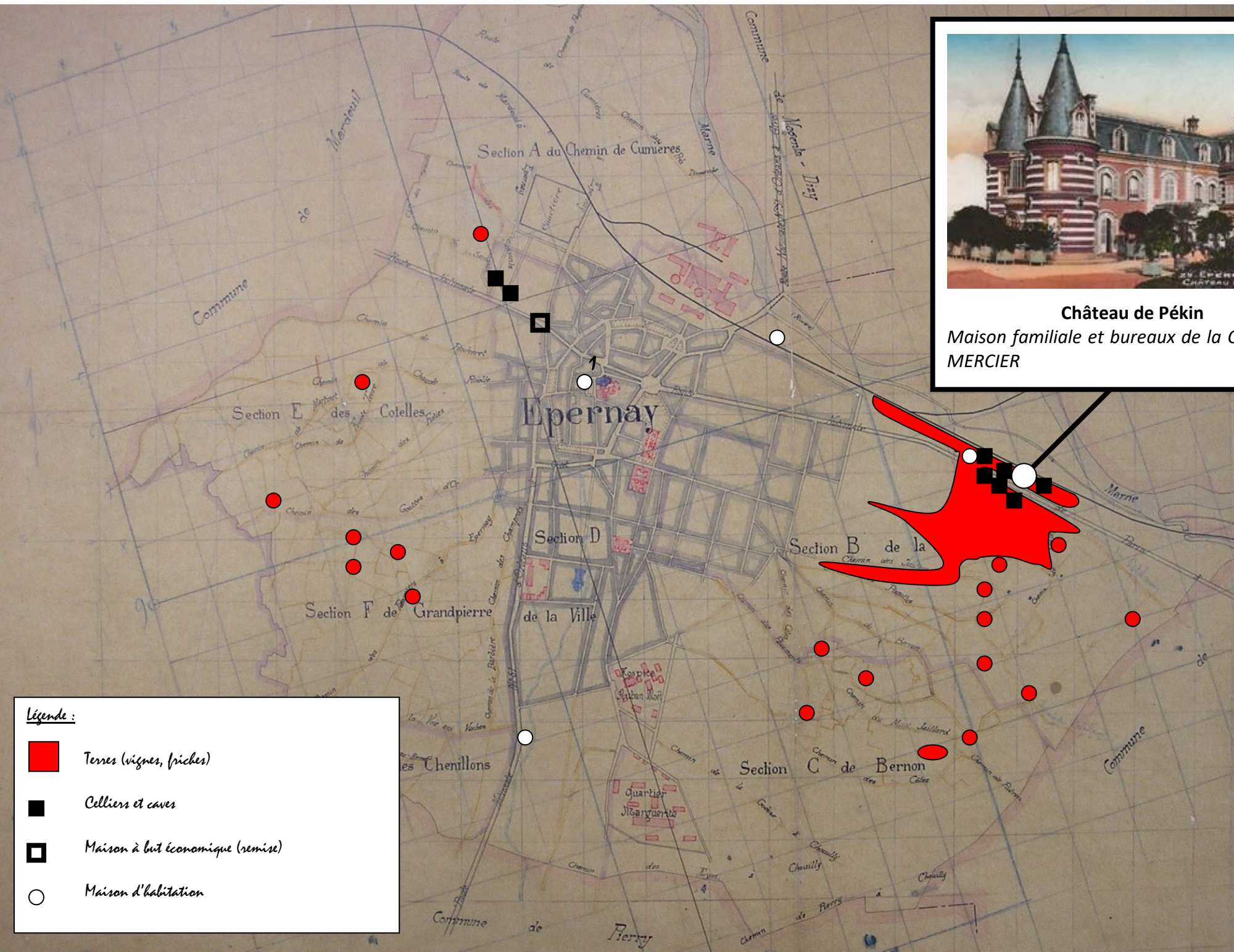
Annexe n°1 : Extrait du Plan général d'Épernay en 1906 (Archives municipales d'Épernay)





Château de Pékin

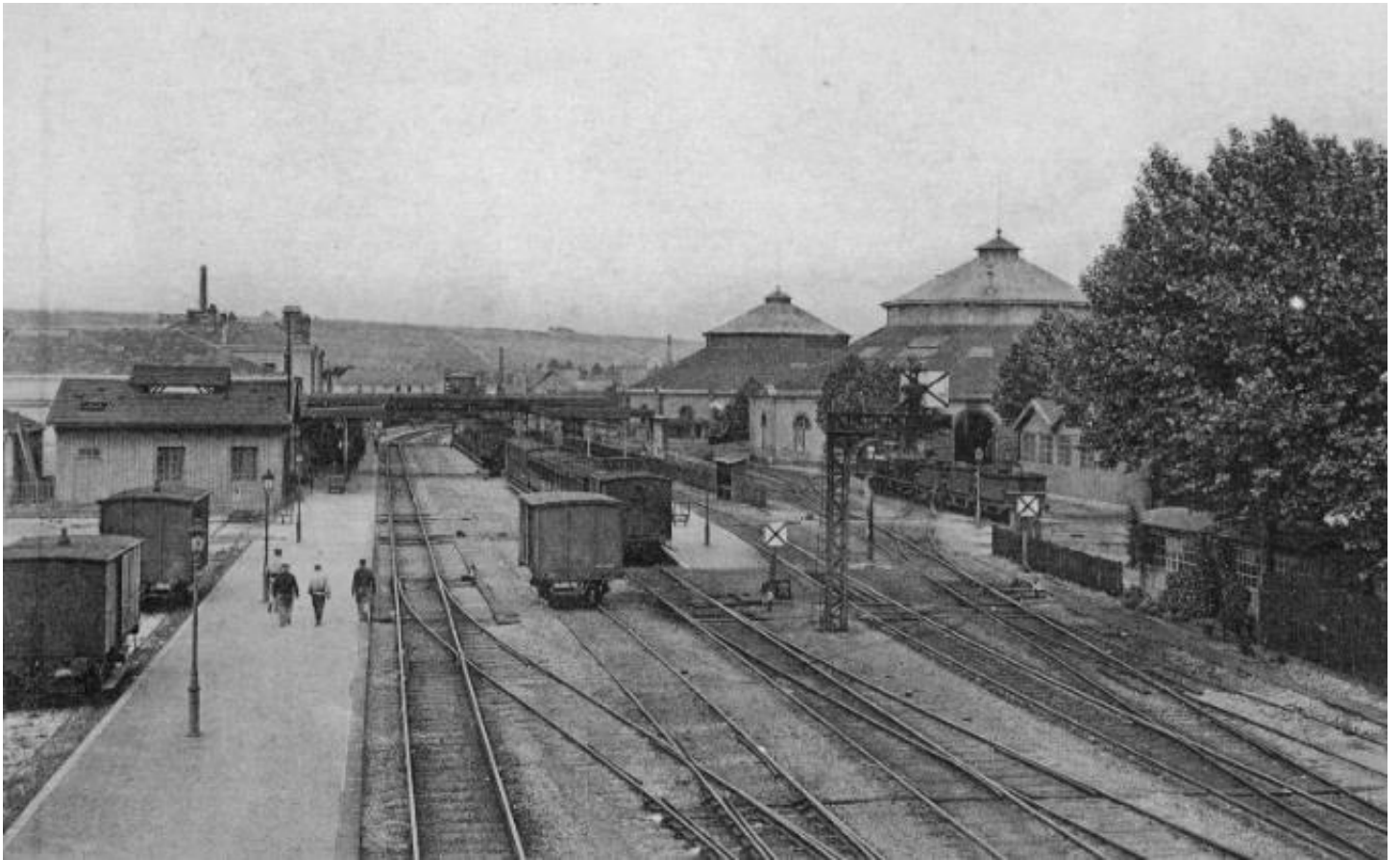
Maison familiale et bureaux de la Compagnie
MERCIER



Légende :

- Terres (vignes, friches)
- Celliers et caves
- Maison à but économique (remise)
- Maison d'habitation

Annexe n°2 : Répartition indicative des terres et biens possédés par Edouard Eugène MERCIER en 1906 à partir de la matrice cadastrale (1906) et des cartes cadastrales de 1830.



L'ÂGE INDUSTRIEL A EPERNAY : Le chemin de fer à Epernay

Archives municipales d'Épernay

œ Dossier Elève (niveau fragile) œ

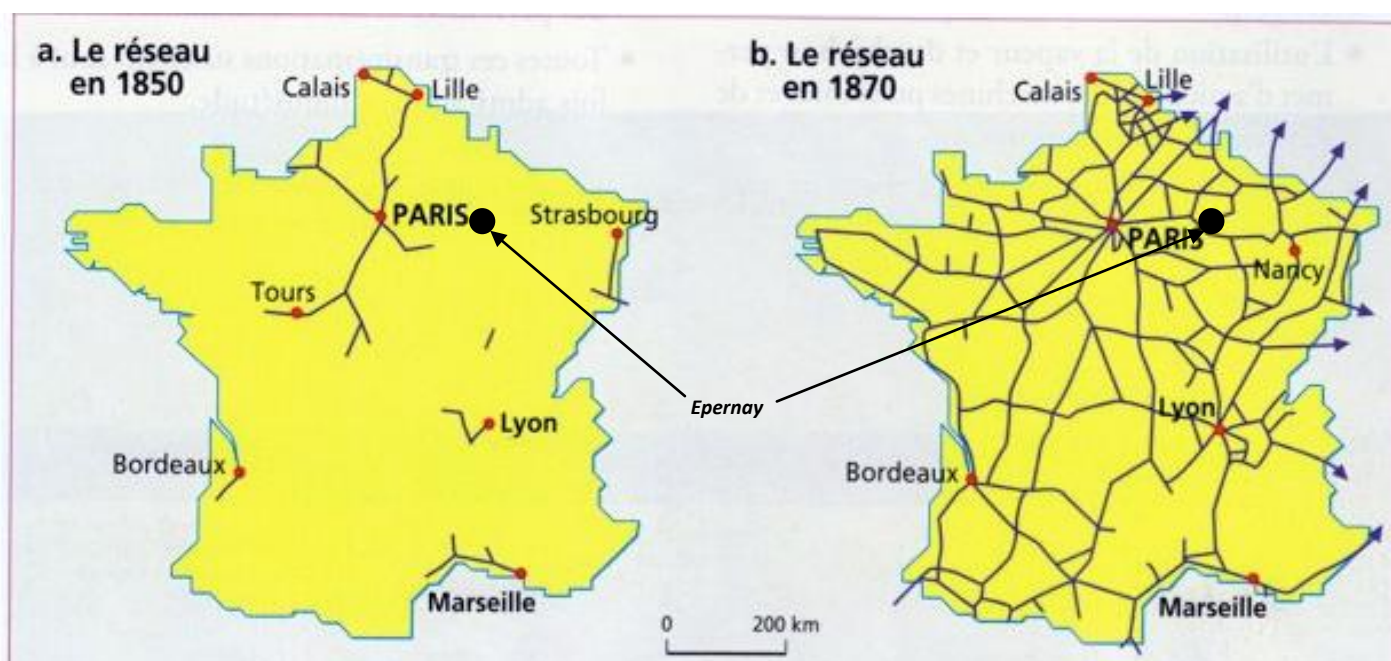
Responsable : M. de GOSTOWSKI

UN PROJET

Document n°1 : Arrêté du Préfet de la Marne au sujet de l'expropriation (13 septembre 1847) (Archives municipales d'Épernay, 203)

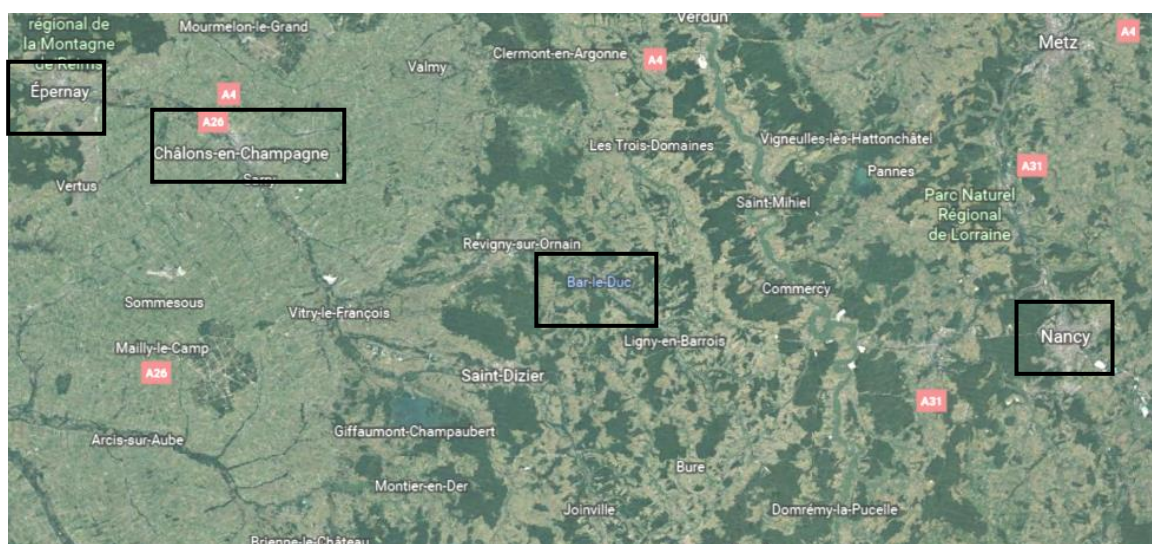
Vu la loi du 2 août 1844 qui ordonne l'établissement d'un chemin de fer de Paris à Strasbourg, passant par ou près Epernay, Châlons, Bar-le-Duc, Toul et Nancy.

Document n°2 : Carte des réseaux ferroviaires français (1850 et 1870)



1 – D'après le document n°1, en quelle année a-t-il été décidé de créer une voie de chemin de fer entre Paris et Strasbourg ?

2 – D'après le même document, retracez en rouge sur la carte ci-contre le parcours prévu par la loi ?



3 – D’après le document n°2, que pouvez-vous dire de l’état du réseau ferroviaire en France à la date de construction de la ligne de chemin de fer Paris-Strasbourg ?

- Développé Moyennement développé Peu développé

4 – Tracer en rouge sur le document n°2 (carte de 1870) la ligne de chemin de fer réalisée.

LA GARE

Document n°3 : Extrait du plan général de la ville d’Epernay (1906) (Archives municipales d’Epernay, NC).

Voie ferrée à l’extérieur de la ville

Gare et ateliers des Chemins de Fer de l’Est (confection de wagons et de rails)



5 – D’après les documents n°3, à quel endroit d’Epernay la gare est-elle placée ?

- Au centre de la ville A l’extérieur Dans les vignes

6 – D’après le document n°3, par quelles installations la gare se complète-t-elle ?

- Les Ateliers des Chemins de fer de l’Est La Mairie Un hangar

L'INAUGURATION

Document n°4 : Inauguration de la ligne de chemin de Fer Paris-Strasbourg (Archives municipales d'Épernay, 203)

Chemin de Fer de Paris à Strasbourg
Inauguration

Paris le 12 Août 1849

Le conseil d'administration de la Compagnie
de Paris à Strasbourg a l'honneur de prier M.
d'assister le Dimanche 14 courant à l'inauguration
de la Section du chemin comprise entre Paris & Épernay

Train du Président.
Départ de Paris à huit heures très précises du matin.
Départ d'Épernay à quatre heures très précises du soir.

Cette invitation est personnelle.
Vous êtes priés de la renvoyer au conseil d'administration 148 rue de
St. Denis, le 16 au plus tard si vous ne pouvez l'accepter.

7 – D'après les documents n°1 et 4, en quelle année la ligne Paris-Strasbourg a-t-elle été inaugurée ?

8 – En comparant les deux cartes ci-dessous, décrivez l'évolution de la ville en partie due à la présence du chemin de fer entre 1830 et 1906 ? (taille, tracé des rues, nouvelles créations).



Carte d'Epernay en 1830
(Archives municipales d'Epernay, NC)

Carte d'Epernay en 1906
(Archives municipales d'Epernay, NC)

La partie entourée correspond
aux limites d'Epernay en 1830

