

Service éducatif des archives municipales d'Épernay



LE RUISSEAU DU CUBRY ET LES MOULINS D'ÉPERNAY

Archives municipales d'Épernay

œ Dossier Elève (Fragile) œ

Directrice : Mme MOREL

Responsable : M. de GOSTOWSKI

LE RUISSEAU DU CUBRY

Document n°1 : Le cours du ruisseau du Cubry avant 1592

« [...] Dans ce temps, le ruisseau du Cubry, après avoir arrosé les faubourgs des Aulnois, de l'Orme, de Grand-Pierre et des Ponts-Neufs¹, passait dans la ville entre la porte de Saint-Thibault et la Tour du Belier², coupait la rue Suzin, et [...] parcourait la rue Chogatelle³ et la rue Neuve⁴, la rue de Brugnys⁵, le bas des rues du Paumier et de la Basse-Juiverie⁶ et se rendait [...] dans les fossés du château des Comtes de Champagne. »

Auguste NICAISE, *Epernay et l'abbaye Saint-Martin de cette ville*, J.L. LE ROY, Editeur-libraire, Châlons-sur-Marne, 1869

1 - Actuelle rue Gallice

2 - Cette porte d'entrée et cette tour n'existent plus. Elles se trouvaient à l'entrée de la rue Saint-Thibault

3 - Rue de Chocatelle

4 - Actuelle rue de l'Aquebuse

5 - Actuelle rue du Professeur Langevin

6 - Actuelle rue Charuel

1 - Repasser en rouge la ligne pointillée de la page 9.

2 - Sur cette même carte, repérez les éléments du texte suivant :

- « Rue Gallice »
- « Rue Saint-Thibault »
- « Rue de Chocatelle »
- « Rue de l'Arquebuse »
- « Rue du Professeur Langevin »
- « Rue du Paumier »
- « Rue Charuel »

3 - Mettre un point violet à l'endroit où devait se localiser le château des comtes de Champagne.

4 - Louise de Savoie édifie au XVI^{ème} siècle de nouveaux remparts. Elle détourne le cours du Cubry. Sur la carte de la page 9, repasser la ligne continue en bleu. Il s'agit du tracé actuel du ruisseau.

5 - Complétez la légende de la carte p. 10.

6 - A l'aide des documents n°2 et 3, cochez la manière dont les Sparnaciens utilisent le ruisseau.

<input type="checkbox"/>	Moulin
<input type="checkbox"/>	Tannerie
<input type="checkbox"/>	Lavoirs
<input type="checkbox"/>	Piscine

Document n°2 : Présentation du ruisseau du Cubry à Epernay

« Le Cubry est un ruisseau de 13 km de longueur, affluent de la Marne sur sa rive gauche. [...] Il semblerait que les premiers tanneurs se sont établis lors de la fondation de la ville quand le Cubry est canalisé. [...] Les produits des tanneries sparnaciennes sont réputés dans les foires du XI^{ème} siècle. Cette industrie va toutefois décliner au cours des XIV^{ème} et XV^{ème} siècles. Sous le règne de Louise de Savoie (1515-1532), les canaux sont asséchés pour renforcer les fossés de l'enceinte restaurée. [...] Le Cubry alimente également des moulins, comme le font apparaître les archives. Des rapports du District d'Épernay, en 1793, indiquent que les débordements du ruisseau provoquent des dégâts et qu'il est nécessaire de réparer les ponts. [...] »

« Le Cubry, un petit ruisseau pour une grande histoire »,
site de la ville d'Epernay

Document n°3 : Les lavoirs du Cubry



Vue sur le Cubry - Les Lavoirs, Carte postale, Archives municipales d'Épernay, 5Fi97.

7 - D'après le même document et la carte que vous avez réalisé p.9, quelles ont été les deux actions de l'Homme sur ce ruisseau pour en faire désormais un cours d'eau artificiel et contrôlé ?

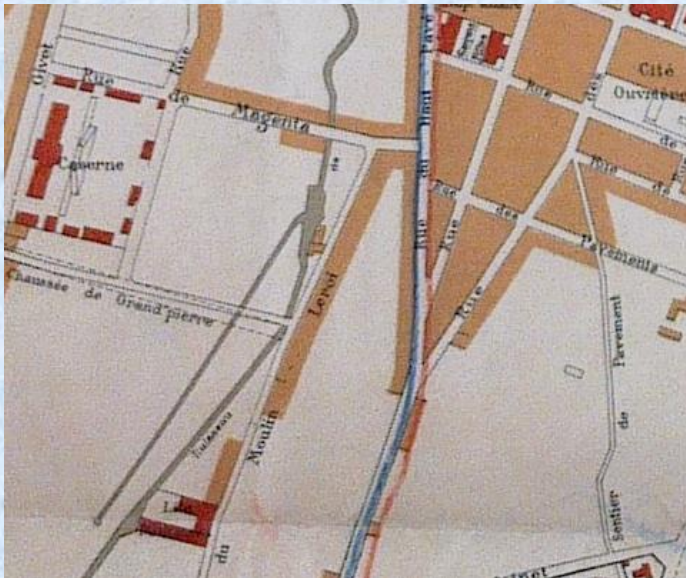
Canalisation pour contrôler son écoulement Création de barrages pour faire fonctionner les moulins Détournement

LES MOULINS D'EPERNAY

Document n°1 : Le moulin Leroy

M. le Maire rappelle les legs faits à l'hospice et au bureau de bienfaisance d'Épernay par M. Frédéric Slomb, décédé le 11 septembre 1892, et la décision prise par le Conseil municipal dans sa séance du 1 décembre 1892, de donner à une rue de la ville le nom du généreux testateur, afin de perpétuer le souvenir de ces libéralités. Il propose, d'accord avec la Commission des rues, de donner le nom de M. Slomb à la rue du Moulin Leroy, et il invite le Conseil à délibérer sur cette proposition.

Changement de nom de la rue du moulin Le Roy, 10 août 1893, Délibération du conseil municipal, Archives municipales d'Épernay, 1D39.



Détail du plan d'Épernay (1889), Archives municipales d'Épernay, 3M1

Document n°2 : Le moulin brûlé ou moulin de la filature

M. le Maire expose que, dans sa séance du 21 mars 1911, le Conseil Municipal a décidé, en vue d'améliorer le cours du Cubry, l'acquisition du moulin de la filature, sis à Épernay, rue Léger Berlin, n°1, dépendant de la Liquidation Judiciaire de M. Pichement; - Et qu'il l'a autorisé à enchérir, lors de la vente dudit immeuble, au mieux des intérêts de la Ville.

Acquisition par la ville du moulin de la filature, 7 avril 1911, Délibération du conseil municipal, Archives municipales d'Épernay, 1D51.

Document n°3 : Le moulin de la Planche

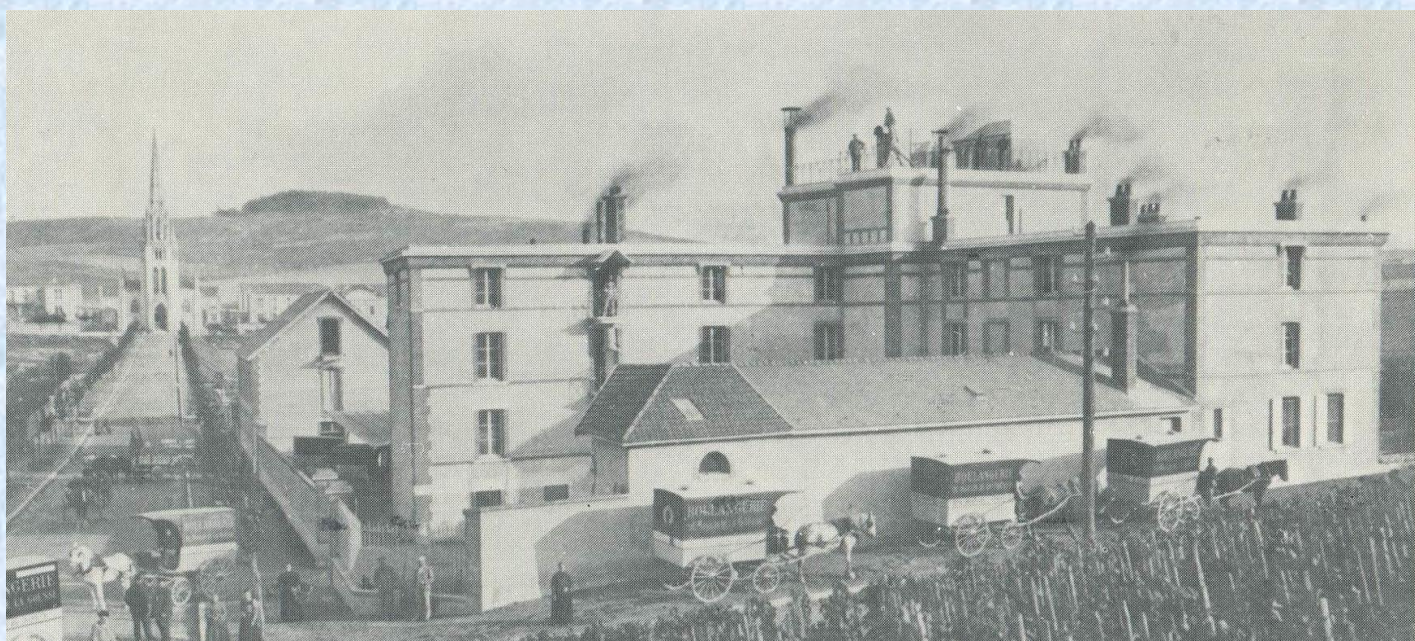
„ Mais il reste encore à prévoir, d'une part, le logement
„ provisoire des ateliers des ouvriers de la Ville, qui pourraient
„ être installés, sans grands frais, avec leurs serres à matériaux,
„ dans l'ancien Moulin " La Planche", propriété communale
„ située Rue Basu - Saint - Laurent, N°1; et, d'autre part, le
„ transfert de l'important service d'incendie, ainsi que
„ de la grande salle de réunion existant au 2^{ème} étage de

Déplacement de l'atelier des ouvriers dans le moulin de La Planche, 12 décembre 1913, Délibération du conseil municipal, Archives municipales d'Épernay, 1D53.

1- A l'aide des documents n°1, 2 et 3 (visibles dans la salle), complétez la carte p.9 en indiquant le nom du moulin Brûlé, du moulin de La Planche et du moulin Le Roy au bon endroit.

2 - Complétez la légende p. 10.

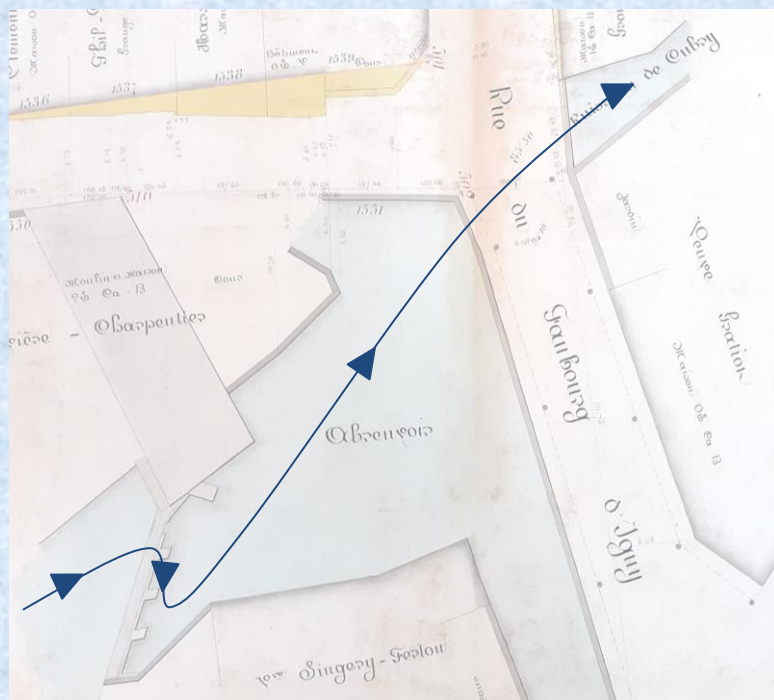
Document n°4 : Le moulin de la Goësse



Détail d'une photographie du moulin de la Goësse, sans date, Fonds Lagaude, Archives municipales d'Épernay, 1Num75.

Document n°5 : Le moulin d'Igny

Détail d'un plan d'alignement de la rue du Faubourg d'Igny, fin XIX^{ème} siècle, Archives municipales d'Épernay, 1010.

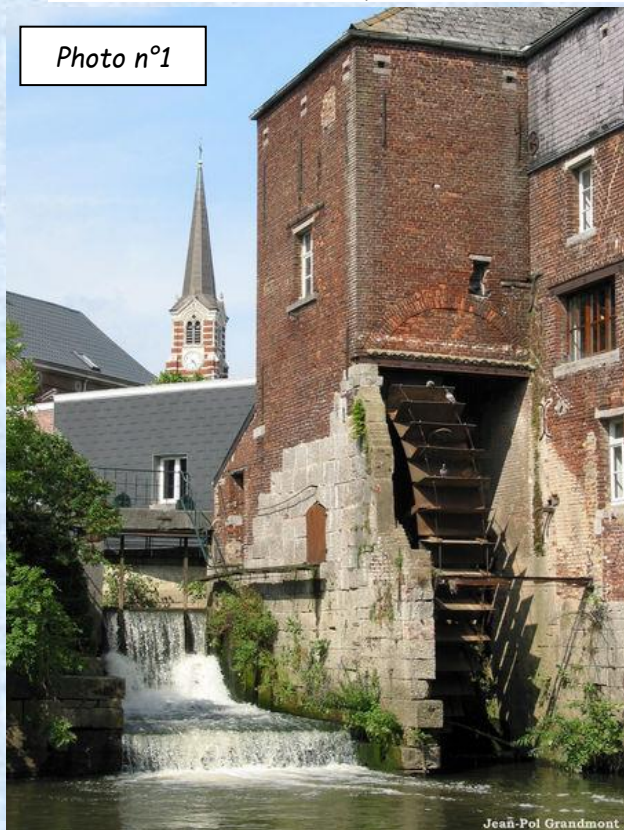


Document n°6 : Le fonctionnement d'un moulin à chute d'eau

« Pour fonctionner, un moulin doit disposer d'une certaine hauteur de chute d'eau [...]. On a donc utilisé un petit barrage de prise d'eau qui prélève une part du débit de la rivière puis un canal d'amenée aussi appelé bief. Ainsi, au niveau du moulin, le canal d'amenée est plus haut que la rivière. On utilise cette différence pour faire fonctionner les roues hydrauliques. Il y a parfois un plan d'eau dans l'installation qui sert de réservoir. Une fois l'eau passée dans la roue, elle passe par un canal d'évacuation, puis elle est rendue à la rivière. Il existe différents types de roues : la roue verticale (photo n°1) et la roue horizontale (photo n°2 et 3).

Wikipedia.fr

Photo n°1



Le grand moulin d'Arenberg (XIX^e siècle) en Belgique, équipé d'une roue verticale



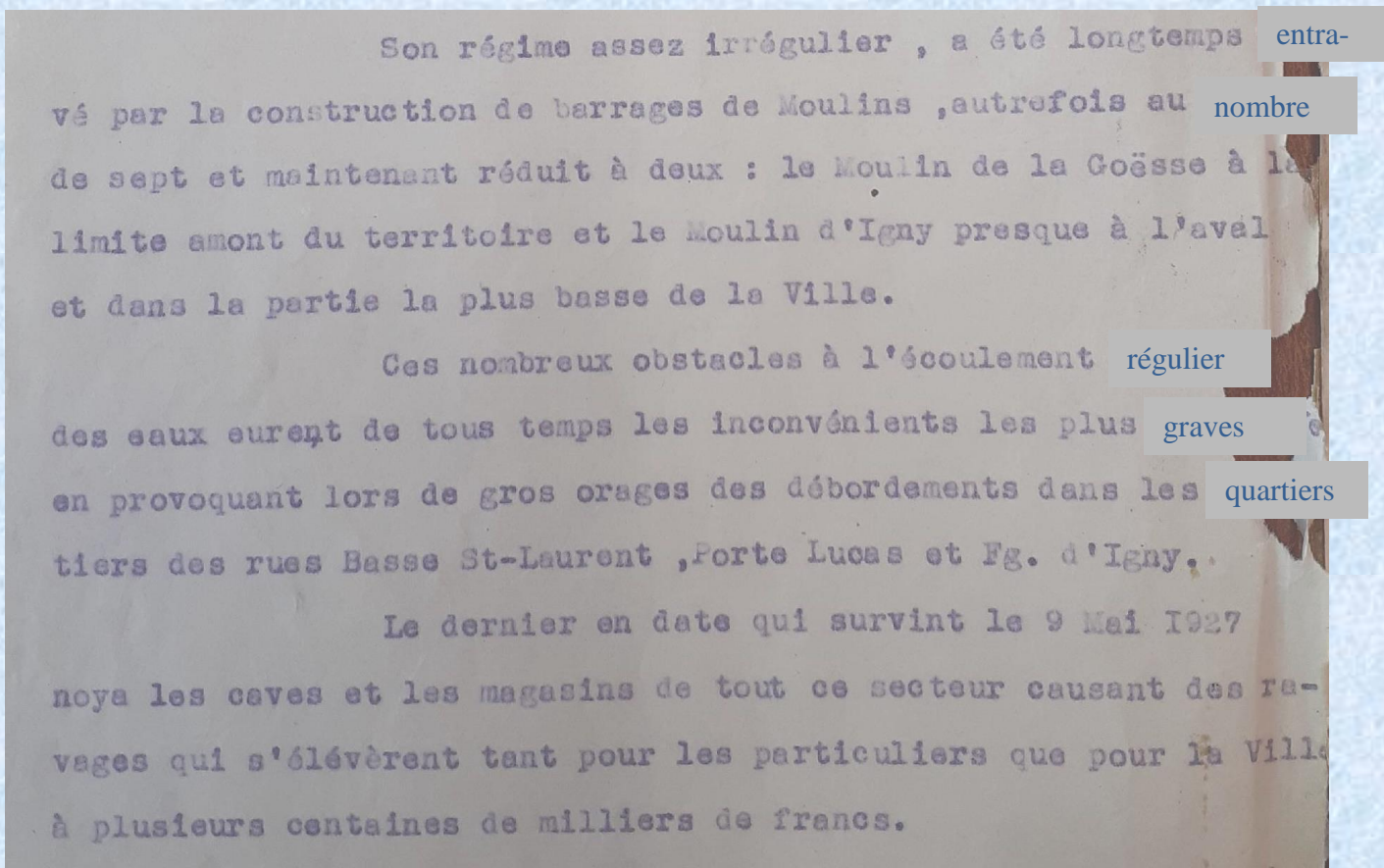
Photographies personnelles, moulin basque équipé d'une roue horizontale



3 - A l'aide des documents n°5 et 6, expliquez comment fonctionnaient les moulins d'Epernay.

4 - Aidez-vous des documents n°4, 5 et 6 (visibles dans la salle) pour décrire l'aspect que les moulins d'Epernay pouvaient avoir en commun.

Document n°7 : La disparition des moulins

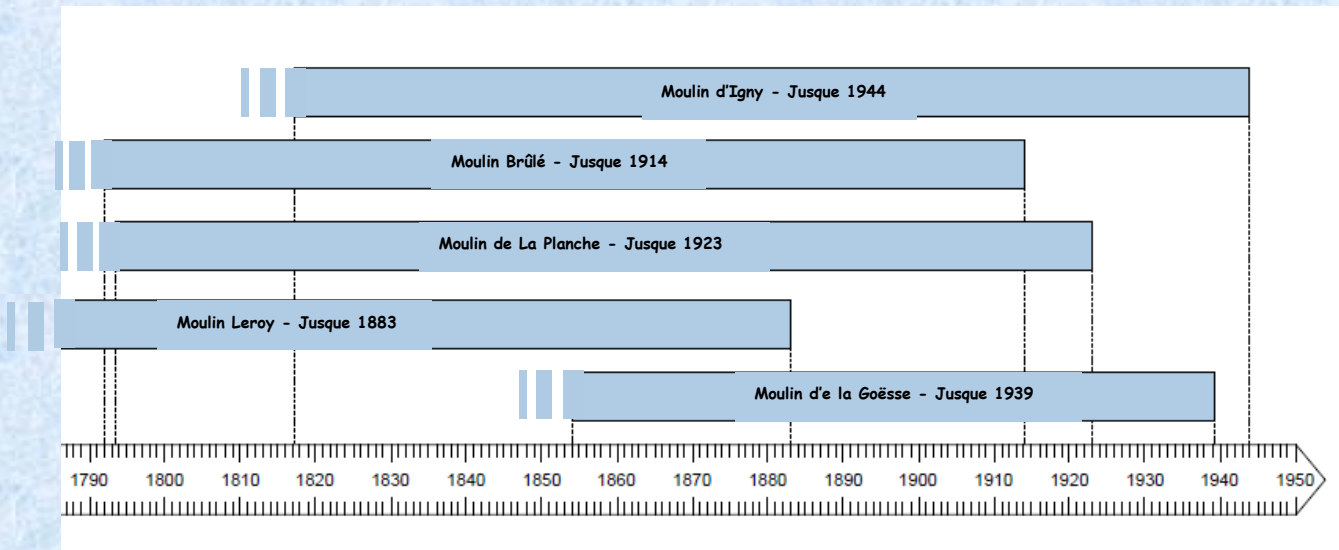


Le problème de la présence de moulins, 14 avril 1939, Délibération du conseil municipal, Archives municipales d'Epernay, 301.

5 - Quel problème pose au XX^{ème} siècle la présence des moulins ? Pourquoi ?

- | | | |
|--|---|---|
| <input type="checkbox"/> La farine produite tombe dans l'eau et pollue | <input type="checkbox"/> Les barrages permettant le fonctionnement des moulins provoquent régulièrement des débordements du ruisseau du Cubry et des inondations. | <input type="checkbox"/> La population de la ville augmente. Elle veut assécher le ruisseau pour gagner des terrains. |
|--|---|---|

6 - D'après le même document, en quelle année le dernier moulin disparaît-il à Epernay ?



7 - En vous inspirant des réponses aux questions, dessinez à la page 11 un moulin imaginé. **VOUS DEVEZ** respecter tous les éléments communs aux moulins d'Epernay (question n°3). **VOUS POUVEZ** imaginer tout ce que les documents n'évoquent pas (nom, couleur, forme, composition...).

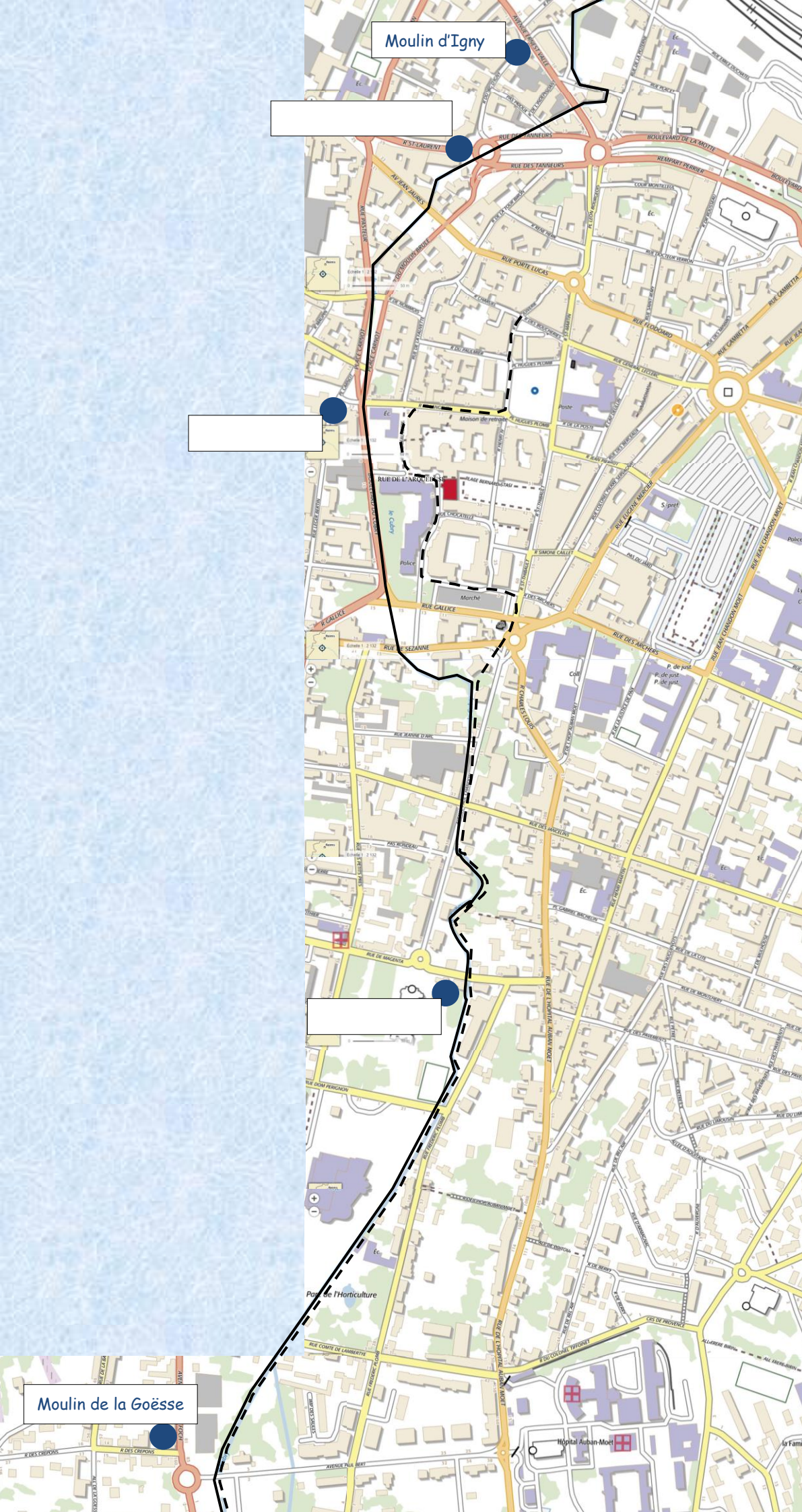
Moulin d'Igny

[Empty white box]

[Empty white box]

[Empty white box]

Moulin de la Goësse



Légende :

- L'ancien tracé du ruisseau du Cubry avant 1592
- Emplacement approximatif de l'ancien château des comtes de Champagne
- Tracé actuel du Cubry
- Emplacement des anciens moulins

MON MOULIN IMAGINÉ

